

## Status-Übersicht:

**Symbol- und Menüleiste**  
Alle Funktionen der Software

**Geräte-Infos**  
des gewählten Geräts

**Übersicht aller Prüfgeräte**

**Betriebs-Status**  
des gewählten Geräts

**Fehler-Status**  
des gewählten Geräts

**Programm-Status**  
des gewählten Geräts  
Programm-Status mit allen wichtigen Informationen.

**Trend- und Auto-Grafik**

**Digitale Kanäle:**  
Softkeys und Merker des gewählten Geräts

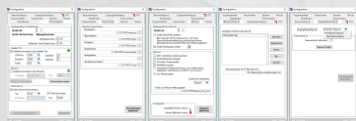
**Analoge Kanäle:**  
Soll- und Istwerte, Grenzwerte und passendes Symbol des gewählten Geräts

**Meldungen (Änderungs-, Fehler-, Warn- und Betriebs-Meldungen)**  
Übersicht aller Meldungen aller Prüfgeräte

**Fehlerliste**  
alle anstehenden Fehler, Warnungen und Betriebsmeldungen des gewählten Geräts

**Nummernblock**  
zum Setzen/Ändern der gewählten Kanäle

## Konfiguration:

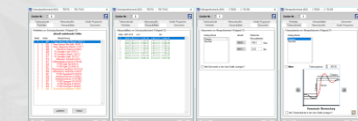


- Einstellungen:**  
Anzahl der Anlagen und Sprache.
- Kommunikation:**  
Geräte-Name, Abfragetakt, serielle / Ethernet Schnittstelle, Client/Server und konfigurieren.
- Programmbetrieb**
- Verzeichnisse**
- Optionen**
- Module**
- Benachrichtigung**
- Zugangsberechtigung:**  
Einfaches Passwort oder Benutzerverwaltung.
- PDF-Einstellungen**

## Einbindung eines Prüfgeräts in der Kommunikation

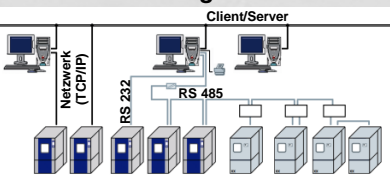
- Geräte-Nummer auswählen
- Geräte-Bezeichnung eingeben
- Abfragetakt in Sekunden setzen
- Art der Kommunikation auswählen:
  - Serielle Parameter:**  
COM-Port, Baudrate, Parität, Datenbits und Stoppbits
  - Ethernet-Parameter:**  
IP-Adresse und IP-Port
- Kommunikation testen**
- Eingaben übernehmen
- Geräte-Konfiguration** aus der Steuerung auslesen

## Geräte-Information:

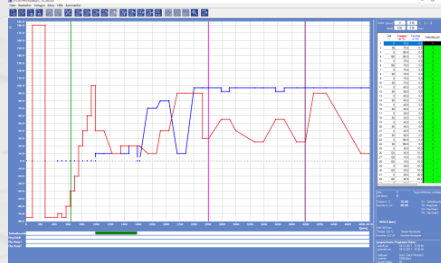


- Fehlerliste mit Fehler-Historie**  
zeigt eine Liste aller aktuell im gewählten Prüfgerät anstehenden Fehler und Warnungen.  
Auftreten, Beheben und Quittieren (Löschen) der einzelnen Fehler/Warnungen werden chronologisch aufgelistet.
- Netzausfallliste**  
zeigt eine Liste aller Netzausfälle, die im gewählten Prüfgerät erfasst wurden.
- Grenzwerte**  
Software-Grenzwerte für jeden analogen Kanal.
- Toleranzbänder**  
Toleranzbänder für jeden analogen Kanal.
- Messwertpuffer**  
Auslesen des steuerungsinternen Puffers.
- Geräte-Programme**  
Programme können ausgelesen und gesendet werden.

## Gerätevernetzung:



## Editor-Modul:



### Anzeige:

- Grafik mit dem Soll-Verlauf des Programms.
- Liste aller detaillierter Zeilen des Programms.
- Angabe aller wichtigen Zeilen-Informationen (Zeilennummer und Zeit, Analoge und digitale Kanäle mit Waitfunktion und Zeilenverhalten).

### Erstellung eines Programms:

- Initialisierungs-Zeile: „Einfüg“-Taste bzw. Symbol zum Einfügen einer Werte-Zeile.
- Doppelklick auf den zu ändernden analogen Kanal → Fenster zur Änderung des Soll-Wertes.
- „Einfüg“-Taste bzw. Symbol zum Einfügen einer neuen Werte-Zeile.
- Doppelklick auf die Zeit zum Ändern der Dauer und den zu ändernden analogen und digitalen Kanälen → neues Fenster zur Änderung des Soll-Wertes des gewünschten Kanals/der Zeit.

### → Programmierung von Soll-Wert-Verläufen: Fest-Werte, Rampen und Sprünge

### Optionen:

- Schleifenanfang („F2“-Taste / Symbol):  
Beginn einer Wiederholung mit einer endlichen Anzahl von Durchläufen.  
**Hinweis:** 20 Schleifen mit je 9999 Durchläufen
- Schleifenende („F3“-Taste / Symbol):  
Abschluss der Schleife.
- Unterprogramm („F4“-Taste / Symbol):  
Aufruf eines schon erstellten Programms.
- Bedingter Sprung („F5“-Taste / Symbol):  
Wenn angegebene Bedingung erfüllt ist, springt das Programm in die gewünschte Zeile.
- Programm einfügen („F10“-Taste / Symbol):  
Einfügen eines schon erstellten Programms.

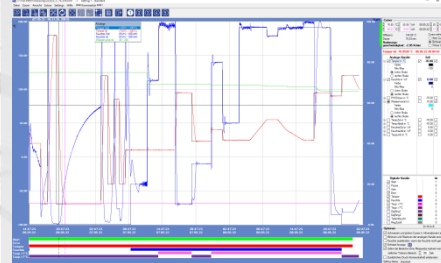
- Erstelltes Programm speichern unter einem gewünschten Namen. Endung kennzeichnet die Geräte-Nummer.
- Drucken der Grafik, der Liste oder Beidem.

### → Programm kann im Automatik-Modus an das Gerät gesendet, gestartet und aufgezeichnet werden!

### Sonstiges:

Zeilen/Blöcke kopieren, einfügen, ausschneiden, 20 Zoom-Ebenen (rechten Maustaste), Temperatur-Steigung exakt festlegen, Kommentare einfügen und Vorlagen erstellen.

## Grafik-Modul:



### Laden:

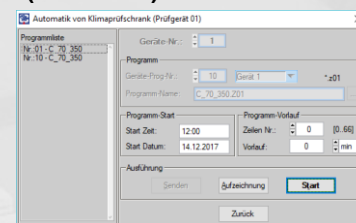
Via Öffnen-Dialog oder per Doppelklick auf eine Messaufzeichnung werden die Daten geladen:

- Messwerte werden in einen internen Speicher geladen - Funktionen werden sofort ausgeführt.
- Anpassung von analogen und digitalen Kanälen (Farbe von Soll- / Ist-Wert, Bereiche und Skalen).
- Ein Cursor kann angeheftet werden: Anzeige von allen Messwerten dieses Zeitstempels.
- Kennzeichnung von analogen Kanälen.
- Ändern der Reihenfolge von analogen und digitalen Kanälen.
- Zoom-Funktion mit 20 Zoom-Ebenen mit Scroll-Balken und Zoom-Übersichtsfenster.
- Anzeige optimieren (Cursor, Anzeige und Auswertung sichtbar machen, Details und Echtzeit-Anzeige anpassen).
- Zusätzliches Kommentar-Druck-Feld.

### Sonstiges:

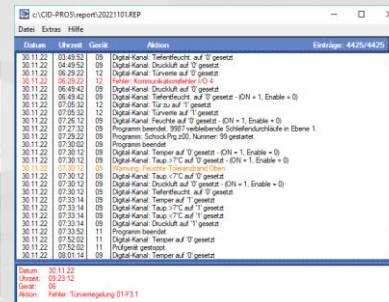
Excel-Konvertierungs-Programm, Messungen zusammenfügen und zuschneiden und Anzeige von Kommentaren.

## Starten von Programmen (Automatik):



- Auswahl der gewünschten Geräte-Nr.
- Unter Geräte-Prog-Nr. wird das Programm in der Steuerung gespeichert.
- Auswahl des Programm-Namens.
- Wahl des Programm-Starts und des Programm-Offsets.
- Mit „Senden“ werden die Programm-Daten übertragen.
- Mit „Aufzeichnung“ wird eine automatische Messaufzeichnung gestartet.

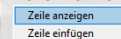
## Report-Modul:



Die Report-Funktion läuft ständig im Hintergrund und zeichnet alle Aktionen des Anwenders und der Prüfgeräte auf.

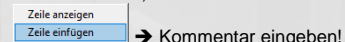
### Zeile anzeigen:

Zeile markieren, rechte Maustaste bestätigen



### Kommentar einfügen:

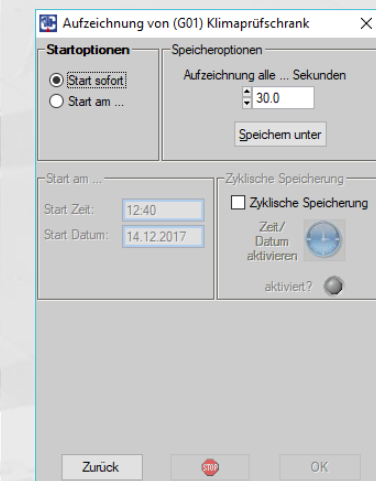
Zeile markieren, rechte Maustaste bestätigen



### Optionen:

→ die Meldungen können nach Art, Gerät und Datum gefiltert werden.

## Manuelle Messaufzeichnung:



- Auswahl der Speicheroptionen, in welche Datei gespeichert werden soll.
- Angabe des Speichertaktes.
- Auswahl der Startoptionen, sofort oder zur definierten Zeit (Datum).
- Möglichkeit einer zyklischen Speicherung - stündlich, täglich, wöchentlich oder monatlich. Neue Datei wird dann erstellt.
- Stoppen der manuellen Messaufzeichnung mit dem Button .

## Schaltflächen der Status-Übersicht

Symbol	Beschreibung + Verweis	Tastenkombination	Menüs
	Beenden der Software		Beenden!
	<b>Visualisierung</b> (Kapitel 15, Seite 142) Visuelle Anzeige aller Geräte in einer selbst erstellten Umgebung	<b>Strg+V</b>	Funktionen
	<b>Zustandsübersicht aller Prüfgeräte</b> (Kapitel 8, Seite 61) Anzeige aller angeschlossenen Geräte im Überblick	<b>Strg+U</b>	Funktionen
	<b>Programm-Editor (Editor-Modul)</b> (Kapitel 9, Seite 62) Erstellen, Bearbeiten, Ändern und Löschen von Programmen	<b>Strg+E</b>	Funktionen
	<b>Grafische Messdatenauswertung (Graphik-Modul)</b> (Kapitel 10, Seite 101) Auswertung aller Messdaten in einem Diagramm	<b>Strg+G</b>	Funktionen
	<b>Starten von Programmen (Automatik)</b> (Kapitel 11, Seite 127) Starten eines Programms im Automatik-Modus	<b>Strg+A</b>	Funktionen
	<b>Manuelle Messaufzeichnung</b> (Kapitel 12, Seite 131) Dokumentation des Verlaufs der analogen und digitalen Kanäle mit einer Messaufzeichnung	<b>Strg+M</b>	Funktionen
	<b>Konfiguration</b> (Kapitel 6, Seite 32) Konfiguration der Software	<b>Strg+K</b>	Funktionen
	<b>Geräte-Informationen</b> (Kapitel 7, Seite 55) Anzeige aller Geräte-Informationen		Funktionen
	<b>Betriebsstunden- und Ereigniszähler</b> (Kapitel 13, Seite 136) Anzeige der Betriebsstunden und Ereignisse	<b>Strg+Z</b>	Funktionen
	<b>Ereignisprotokolle (Report-Modul)</b> (Kapitel 14, Seite 137) Alle Änderungen, Warnungen und Fehler werden angezeigt und können mit Kommentaren versehen werden	<b>Strg+R</b>	Funktionen
	<b>Hilfe</b>	<b>F1</b>	Hilfe
	<b>Service-Daten ...</b> (Kapitel 5.15, Seite 31)		Hilfe
	<b>Info</b> <b>Software-Information</b> (Kapitel 19.1, Seite 167)	<b>Strg+I</b>	Hilfe
	<b>Nach Updates suchen ...</b> (Kapitel 5.16, Seite 31)		Hilfe

## Schaltflächen des Report-Moduls

Menüs	Symbol	Untermenüs	Tastenkombination	Verweis	
Datei		Laden	<b>Strg+L</b>	Report Laden vgl. Kapitel 14.3, S. 139	
		Löschen	<b>Strg+Del</b>	Report Löschen vgl. Kapitel 14.4, S. 139	
		Drucken...	Liste komplett	<b>Strg+K</b>	Report Drucken ... vgl. Kapitel 14.5, S. 140
			Liste komplett als PDF	<b>Strg+G</b>	
			Liste gefiltert		
		Exportieren...	Liste komplett Liste gefiltert		Report Exportieren ... vgl. Kapitel 14.6, S. 140
	Beenden		<b>Strg+B</b>	Beendet das Report-Modul	
Extras		Optionen	<b>Strg+O</b>	Optionen vgl. Kapitel 14.7, S. 141	
		Hilfe	<b>F1</b>		
Hilfe		Info...			

## Schaltflächen des Editor-Moduls

Menüs	Symbol	Untermenüs	Symbol-Leiste?	Tastenkombination	Verweis		
Datei		Neu ...		<b>X</b>	<b>Strg+N</b>	Neues Programm vgl. Kapitel 9.5, S. 79	
		Öffnen		<b>X</b>	<b>Strg+F</b>	Programm öffnen vgl. Kapitel 9.6, S. 79	
		Speichern		<b>X</b>	<b>Strg+S</b>	Programm speichern (unter) vgl. Kapitel 9.7, S. 80	
		Speichern unter		<b>X</b>	<b>Strg+U</b>		
		Drucker/Seite einrichten			<b>Strg+I</b>		
		Drucken...	Grafik drucken			<b>Strg+G</b>	Drucker/Seite einrichten und drucken ... vgl. Kapitel 9.9, S. 81
			Liste drucken			<b>Strg+E</b>	
			Beides drucken			<b>Strg+D</b>	
			Bildschirm drucken			<b>Strg+H</b>	
		Drucken PDF...	Grafik drucken				Drucken PDF... vgl. Kapitel 9.10, S. 82
		Datei-Informationen					Datei-Informationen eines geladenen Programms vgl. Kapitel 9.11, S. 83
			...	zuletzt geöffnete Dateien			Prüfprogramm öffnen (9.6)
		Beenden		<b>X</b>	<b>Strg+B</b>	Beendet das Editor-Modul	
Bearbeiten		Zeile einfügen		<b>X</b>	<b>Einf</b>		
		Zeile löschen		<b>X</b>	<b>Entf</b>	Zeile bearbeiten (Einfügen, Ändern, Löschen, Ausschneiden und Kopieren) mit Tastatur/Menüfunktionen vgl. Kapitel 9.4.3, S. 69	
		Zeile ausschneiden		<b>X</b>	<b>Strg+X</b>		
		Zeile kopieren		<b>X</b>	<b>Strg+C</b>		
		Zeilenkopie einfügen		<b>X</b>	<b>Strg+V</b>		
		Block einfügen/kopieren ...			<b>F6</b>	Zeilenblock vgl. Kapitel 9.12, S. 84	
		Block löschen ...			<b>F7</b>		
		Schleifenanfang		<b>X</b>	<b>F2</b>	Schleife (Schleifenanfang und -ende) vgl. Kapitel 9.13, S. 85	
		Schleifenende		<b>X</b>	<b>F3</b>		
		Unterprogramm aufrufen		<b>X</b>	<b>F4</b>	Unterprogramm vgl. Kapitel 9.14, S. 86	
		Sprung einfügen		<b>X</b>	<b>F5</b>	Bedingter Sprung vgl. Kapitel 9.15, S. 87	
		Programm einfügen		<b>X</b>	<b>F10</b>	Programm einfügen vgl. Kapitel 9.16, S. 88	
		aktualisieren/neu zeichnen			<b>F11</b>	Aktualisiert das Editor-Modul	
Vorlagen		Vorlagen				Vorlagen vgl. Kapitel 9.17, S. 89	
		Optionen			<b>Strg+O</b>	Optionen vgl. Kapitel 9.19, S. 91	
Extras		Programm löschen			<b>Strg+L</b>	Programm löschen vgl. Kapitel 9.8, S. 80	
		Steigung...	...mit (Werte-Berechnung) ...auf (Zeit-Berechnung)		<b>F8</b> <b>F9</b>	Steigung festlegen vgl. Kapitel 9.20, S. 94	
		Datei in Datenpool speichern ...			<b>Strg+A</b>	Datei in Datenpool speichern vgl. Kapitel 9.21, S. 97	
	Datei als Bibliothek speichern ...				Datei als Bibliothek speichern vgl. Kapitel 9.22, S. 97		
Hilfe		Hilfe			<b>F1</b>		
		Info...					
Kommentar!						Kommentar vgl. Kapitel 9.23, S. 98	
		Zoom-Funktionen				Zoom-Funktionen vgl. Kapitel 9.24, S. 99	

## Schaltflächen des Grafik-Moduls

Menüs	Symbol	Untermenüs	Symbol-Leiste?	Tastenkombination	Verweis	
Datei		Öffnen		<b>X</b>	<b>Strg+F</b>	Messung öffnen und laden vgl. Kapitel 10.4, S. 105
		Löschen		<b>X</b>	<b>Strg+L</b>	Messung löschen vgl. Kapitel 10.5, S. 106
		Drucken		<b>X</b>	<b>Strg+D</b>	Messung drucken vgl. Kapitel 10.6, S. 107
		Drucken PDF		<b>X</b>	<b>Strg+P</b>	Messung als PDF drucken vgl. Kapitel 10.7, S. 107
		Datei-Informationen				Datei-Informationen einer geladenen Messung vgl. Kapitel 10.8, S. 108
	...	zuletzt geöffnete Messdateien				Messung öffnen und laden (10.4)
	Beenden		<b>X</b>	<b>Strg+B</b>	Beendet das Graphik-Modul	
Zoom		Vollbild/Restore		<b>X</b>	<b>Strg+R</b>	Zoom-Funktionen vgl. Kapitel 10.9, S. 109
		Heraus-Zoomen		<b>X</b>	<b>Strg+H</b>	
		Zoomen		<b>X</b>	<b>Strg+Z</b>	
		Zoom auf Cursor-Positionen		<b>X</b>	<b>Strg+C</b>	
Ansicht		Anzeige			<b>Strg+G</b>	Anzeige vgl. Kapitel 10.10, S. 110
		Aktualisieren			<b>F12</b>	Allgemeines vgl. Kapitel 10.1, S. 101
Extras		Optionen		<b>X</b>	<b>Strg+O</b>	Option vgl. Kapitel 10.12, S. 117
		EXCEL-Konvertierung			<b>Strg+X</b>	Excel-Konvertierung vgl. Kapitel 10.13, S. 118
		Messwerte anzeigen	komplett Cursor	<b>X</b>		Messwerte anzeigen vgl. Kapitel 10.14, S. 122
		In Zwischenablage kopieren			<b>Strg+W</b>	In Zwischenablage kopieren vgl. Kapitel 10.15, S. 122
		Weitere Extra-Optionen			<b>Strg+F1</b> <b>Strg+F7</b>	Allgemeines vgl. Kapitel 10.1, S. 101
		Messdateien zusammenfügen			<b>Strg+M</b>	Messdateien zusammenfügen vgl. Kapitel 10.16, S. 123
	aktuelle Messdatei zuschneiden (Cursor)				Messdatei zuschneiden vgl. Kapitel 10.17, S. 123	
Settings		Setting 1 bis 10 verfügbar		<b>X</b>	<b>F1 - F10</b>	Settings vgl. Kapitel 10.18, S. 124
		Setting 1 bis 10, wenn ausgewählt		<b>X</b>	<b>F1 - F10</b>	
		Neue Setting				
		Setting löschen				
		ALLE Settings löschen				
		Setting speichern				
		Settings laden				
		Hilfe				
Hilfe		Info...				
		Aktualisieren (der Messdaten)		<b>X</b>	<b>F12</b>	Allgemeines vgl. Kapitel 10.1, S. 101

## Schaltflächen der Visualisierung

Menüs	Symbol	Untermenüs	Tastenkombination	Verweis
Extras		Konfiguration	<b>Strg+K</b>	Einstellung konfigurieren vgl. Kapitel 15.4, S. 144
		Einstellung laden	<b>Strg+L</b>	Einstellung laden vgl. Kapitel 15.6, S. 146
		Einstellung speichern	<b>Strg+S</b>	Einstellung speichern vgl. Kapitel 15.5, S. 146
		Einstellung rücksetzen	<b>Strg+R</b>	Einstellung rücksetzen vgl. Kapitel 15.7, S. 146
Prüfgeräte		Prüfgeräte		Geräte-Anzeige (15.8, S. 146)

Rev. 2023-07-03

